

Creatief Ondernemen

ACTUALISATIE CREATIEF
ONDERNEMERSCHAPSBELEID
2023 - 2026

Innovator binnen de circulaire en gezondheidseconomie van Maastricht en stimulator voor de plekken Brightlands Maastricht Health Campus (BMHC) en Binnenstad.
Ondernemingskansen creëren en benutten voor Creatief Ondernemen binnen de brede economische opgaven van de stad.



Gemeente Maastricht

1. Inhoud

Leeswijzer	3
1. Inleiding	4
2. Ontwikkeling creatief klimaat 2019-2022	5
3. Visie	7
4. Creatief ondernemen	8
4.1. Creatief & Circulair	8
4.2. Creatief & Gezond	10
5. Ruimte voor Creatief ondernemen	12
5.1. Brightlands Maastricht Health Campus (Randwyck)	12
5.1. Binnenstad	12
6. Stip op de horizon	4
7. Uitvoering	15
7.1. Financiële verdeling	15
7.2. Wijze van budget verstrekken	15
7.3. Instrumenten Gemeente Maastricht	15
Bijlagen	16

- In **hoofdstuk 1** leggen we uit wat creatief ondernemerschap is, waarom dit onlosmakelijk verbonden is met Maastricht en wat de toegevoegde waarde in Maastricht kan zijn in de toekomst.
- In **hoofdstuk 2** hebben we het over de ontwikkeling van het creatief ondernemersklimaat in de periode 2019-2022. Zowel vanuit het beleidsperspectief langs de thema's zichtbaarheid, ondernemerschap, netwerkvorming en ruimte voor makers, als het wetenschappelijk perspectief met de resultaten van het onderzoek Made 2 Measure.
- In **hoofdstuk 3** vertalen we de economische visie naar het programma creatief ondernemerschap.
- In **hoofdstukken 4 en 5** leggen we het programma creatief ondernemerschap uit: Creatief ondernemen en Ruimte voor Creatief ondernemen.
- In **hoofdstuk 6** leggen we uit waar we op de lange termijn naar toe werken. De zogeheten stip op de horizon.

1. Inleiding

Wat is creatief ondernemerschap in Maastricht?

Er zijn 2.119 creatieve bedrijven in Maastricht (totaal: 12.389). Het CBS verdeelt deze onder in de volgende categorieën: kunst en cultureel erfgoed zoals beeldende kunst en podiumkunsten, media en entertainment zoals film en games, en creatieve zakelijke dienstverlening zoals grafisch en industrieel ontwerp en mode. Creatief ondernemerschap kenmerkt zich door haar dynamische karakter: het is bij uitstek een voorbeeld van de groeiende netwerkeconomie van mkb'ers, zzp'ers en start-ups. Wat creatief ondernemerschap verbindt, is dat alle spelers creativiteit gebruiken als een middel om waarde te creëren. Creativiteit is het scheppend vermogen om tot nieuwe en/of ongebruikelijke maar toepasbare ideeën en/of objecten te komen voor bestaande problemen in de samenleving.

Waarom is creatief ondernemerschap zo onlosmakelijk verbonden aan Maastricht?

Maastricht heeft een hele sterke basis voor creatief ondernemerschap. Het is van oudsher een fabriekstad met veel maakindustrie van waaruit aardewerk- en porseleinfabriek Sphinx en tegelmaker Mosa de wereld veroverden. Beide bedrijven, net als meubelmaker Artifort, kristalbewerker Kristalunie en glasfabriek OI, hebben een achtergrond in toegepaste kunsten. Deze industriestad is de afgelopen tijd ingebed in een rijke cultuurstad die telkens wist in te spelen op nieuwe trends en ontwikkelingen. Maastricht is uniek omdat zij over het nagevoegde volledige kunstvakonderwijs (de Toneelacademie, het Conservatorium, Maastricht Institute of Arts, Academie van Bouwkunst, ZUYD hogeschool) beschikt, tezamen met creatieve opleidingen (Maastricht Academy Media Design Technology), cultuur en erfgoed wetenschappen (FASoS, Universiteit Maastricht) en postacademisch kunstonderwijs (Jan van Eyck Academie). De regio sluit hier met het beroepsonderwijs in de richtingen:

Mediavorming & Signmaking (Sittard) en Interieur, Podium- en Evenemententechniek en audiovisuele productie (Heerlen) goed op aan. Op deze sterke basis groeien vele creatieve ondernemingen, gezelschappen en gerenommeerde ontwerpers en makers: van Valentin Loellman tot André Rieu, van Toneelgroep Maastricht tot Maurer United Architects, van Fashionclash tot de Nederlandse Dansdagen, van ComposTerra tot Arapaha. Anno 2023 is Maastricht een van de negen culturele brandpunten van Nederland.

Wat is de toegevoegde waarde voor de algemene welvaart in Maastricht?

In de periode, 2014-2022, investeerde de gemeente in de versterking van de creatieve sector via ondernemerschap, zichtbaarheid, netwerken en huisvesting. Mede door deze investeringen is de sector zodanig op vlieghoogte gekomen dat we de in onze stad aanwezige creativiteit gezamenlijk zo optimaal mogelijk willen verbinden met- en inzetten voor het realiseren van circulariteit i.s.m. de Brightlands Chemelot Campus (BCC) en een toekomstgerichte gezondheidssector op de Brightlands Maastricht Health Campus (BMHC). We willen het succes van de creatieve sector in de toekomst niet meer zozeer aflezen aan de toe- of afname van banen maar vooral aan het succes van innovaties waarin het creatief scheppend vermogen van doorslaggevend belang is. Wij geloven dat creativiteit het verschil kan maken en dat deze waardencreatie, samen met concrete aandacht voor duurzaamheid en welzijn, kan leiden tot een toekomstbestendige economie waarin er daadwerkelijk sprake is van een brede welvaart. Daarom investeert de gemeente de komende periode 2023-2026 nadrukkelijk in een creatief ondernemersklimaat waarbinnen dergelijke innovaties actief worden gestimuleerd.



2. Ontwikkeling creatief

klimaat 2019-2022

Visie

De creatieve industrie is zichtbaarder geworden, versterkt en werkt als katalysator voor innovatie binnen de Maastrichtse economie, maar is nog te breed georiënteerd om echt een verschil te maken.

Ondernemerschap

De ondernemerschapsondersteuning is beter afgestemd op de doelgroep. Er heeft een ontwikkeling plaatsgevonden van algemene coaching en workshops naar diepere maatwerkprogramma's waarbij informeel leren, persoonlijke coaching en meester-gezeltrajecten centraal staan. Op basis van deze ontwikkeling zijn ook de faciliteiten de afgelopen jaren steeds verder opengesteld: van de academie ateliers voor alumni naar (starters)ateliers delen naar uiteindelijk een open werkplaats aan de Francois de Veyestraat.

Netwerkvorming

De sector is meer onderling verbonden. O.a. als gevolg van de coronacrisis is er een samenwerking ontstaan tussen toneel, dans en film waarbij toneel- en dansproducties zijn omgevormd tot filmproducties omdat deze tijdelijk niet in het theater getoond konden worden. De sector is ook meer verbonden met andere sectoren zoals zorg, voeding, afval, bouw en klimaat. Deze verbondenheid dient met name op het niveau van creativiteit als een middel om 'bewustwording of urgentie van probleem te duiden' en minder als een fundatie om structuren en verdienmodellen te veranderen.

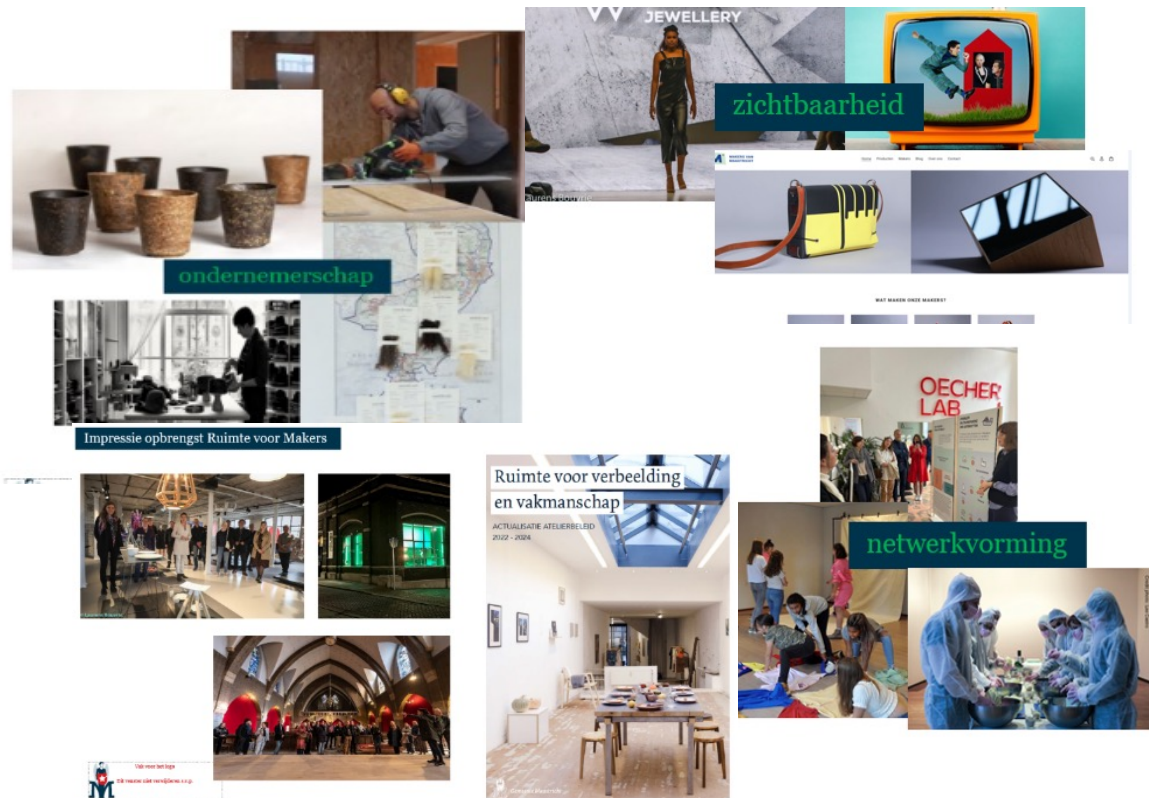
Ruimte voor Makers

Ondanks een actief broedplaatsen-, atelier- en vrijplaatsenbeleid blijft betaalbare huisvesting voor creatieve makers een uitdaging in een populaire cultuurstad met schaarse ruimte. In de afgelopen periode is er een grote diversiteit aan projecten geweest, van haalbaarheidsonderzoeken tot investeringen en het daadwerkelijk huisvesten van creatief ondernemerschap. Hier kan men denken aan het centrum (Artist in Residence op de Batterijstraat), Biesland/Blauwdorp (repetitieruimte Philharmonie Zuid) en Nazareth (haalbaarheidsonderzoek woon-werk ateliers Kasteel Schaloenstraat). Creatief ondernemerschap brengt ontmoeting en beleving en daarmee maakt het de stad merkbaar leefbaarder en aantrekkelijker.



Zichtbaarheid

Er is samen met WOM Belvedere en Maastricht Marketing steviger ingezet op de zichtbaarheid van Maastrichtse makers en producten in combinatie met het Sphinxkwartier als fysieke plek. Topontwerpers als Valentin Loellman en René Holten namen hun plek in het Sphinxkwartier in en herontwikkelde respectievelijk de oude cokesfabriek en de Sint Andriesskapel tot hun ateliers met aanvullende functies als een artist-in-residence programma en nieuwe presentatie ruimtes. Opkomende creatieve makers vonden een fysieke plek in het SAM-gebouw (Achter de Barakken) en hierin ondersteuning bij de opbouw van hun kunstpraktijk. Woonwinkel Loods5 en platform Bureau Europa boden presentatie- en verkoopplekken aan lokale makers. Creatieve zakelijk dienstverleners als Sessibon en Studio Radium bemanden de bovenste etage van het LAB gebouw en coachten lokale makers op contact met de klant en publiek via events als CTWLK.



Wordt dit beeld ondersteund door de wetenschap?

De Universiteit Maastricht - School of Business Economics - concludeert onder leiding van prof. Rachel Pownall dat de creatieve sector een stabiele en veerkrachtige sector is die harder groeit in termen van aantal bedrijven en werkgelegenheid dan de rest van de Maastrichtse economie over de afgelopen vijf jaren. Zo is het aantal bedrijven met 22% gegroeid naar 2119 bedrijven en vond deze groei met name plaats in de creatieve zakelijke dienstverlening. Uit het onderzoek komt tevens naar voren dat de creatieve sector een katalysator kan zijn voor innovatie. Uit het survey blijkt dat meer dan 75% van de respondenten werkt met ecologische of andere nieuwe materialen en dat 17% van de respondenten samenwerking met de gezondheidssector een belangrijke prioriteit vindt. De onderzoeksresultaten zijn te vinden in bijlage 1.

Authors
 Prof. Dr. Rachel A. J. Pownall
 Felipe de Leon Williams, MSc.

For more information
www.madesmeasure.org

Created by
 MadesMeasure at Maastricht University School of Business and Economics
 In collaboration with Gemeente Maastricht

Data
 Metadata provided by Dutch Bureau of Statistics (CBS)
 All figures, tables and conclusions are based on our own calculations and interpretation of the data.

This research is financially supported by the finance department at Maastricht University, Maastricht Center for Arts and Culture, Conservation and Heritage (MACCH) and the Municipality of Maastricht to whom we are extremely grateful.

Disclaimer: Although the contents of this brochure have been carefully prepared, no rights can be derived from it. In applying the contents of this brochure the results should always be considered with criticism. Maastricht University and the authors cannot be held accountable for damage in any form which results from the use of information in this brochure. Maastricht University reserves the right to partly or completely alter the contents of this brochure.

3. Visie

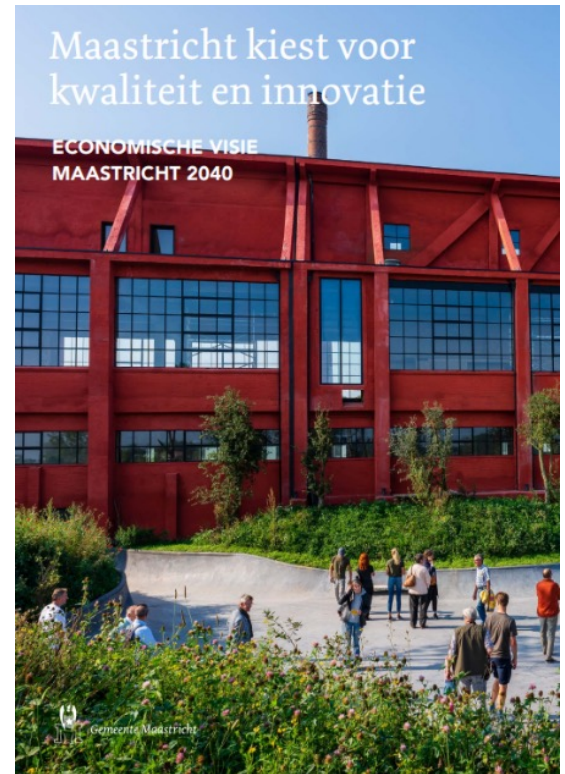
We willen samen met alle partijen werken aan een gezonde stad in een sterke kennisregio met een vitale creatieve samenleving om Maastricht nog aantrekkelijker en toekomstbestendiger te maken.

Economische visie 2040

In de economische visie 2040 'Maastricht kiest voor kwaliteit en innovatie' selecteren we drie prioritaire thema's waarop we kennis en bedrijvigheid willen ontwikkelen: Gezondheid (voeding, beweging, mentaal welzijn en life sciences), Duurzaamheid (circulariteit) en Creativiteit (kunsten en creatieve industrie) en twee prioritaire plekken: Brightlands Maastricht Health Campus (Randwyck) en de Binnenstad.

Focus van creatieve industrie beleid

We willen creativiteit (op alle niveaus: MBO, HBO en WO dus vakmanschap en kennis) verder ontwikkelen, zichtbaarder maken en meer gericht toepassen zodat de economie en inwoners hiervan profiteren. We kiezen ervoor om de creativiteit gericht te koppelen aan de andere twee prioritaire thema's en clusters van ondernemerschap rondom gezondheid en circulariteit. Op de daarvoor aangewezen plekken: Brightlands Maastricht Health Campus (BMHC) en de Binnenstad 'the place to become economie'. Door een mix van functies van horeca, retail, recreatie, cultuur, wonen en werken groeit Maastricht verder van een 'Place to buy' naar een 'Place to meet' en 'Place to become'. Het hart van de stad waar behalve geconsumeerd en ontmoet, ook gemaakt, gebouwd en gecreëerd wordt.



Investeren in een creatief ondernemersklimaat

Creativiteit verder ontwikkelen, zichtbaar maken en gericht toepassen zodat de economie en inwoners hiervan profiteren is een brede opgave die we alleen in gezamenlijkheid en met elkaar als stad kunnen oppakken. Dit betekent dat we gezamenlijke 'opbrengst' van de afgelopen periode 2014-2022 benutten en gericht investeren in gedeelde voorzieningen/faciliteiten rondom prioritaire opgaven. Door de resultaten te benoemen, tezamen met de faciliteiten, waar de gehele creatieve sector laagdrempelig gebruik van kan maken, dragen we actief bij aan het doel om samenwerking en innovatie te stimuleren.

4. Creatief ondernemen

Maastricht is trots op haar creatief ondernemerschap. Vanuit de economische visie willen we haar verder laten groeien en ook in samenhang met de twee andere prioritaire thema's voor de stad verder ontwikkelen: circulariteit en gezondheid. Het creatief scheppend vermogen van de stad kan daar van doorslaggevend betekenis zijn voor onze economie en daarmee haar inwoners. Deze beleidskeuze sluit aan bij meerjarig landelijk beleid 'De Ontwerpde Aanpak' waarbij *"de kansen voor impact van de ontwerpde, creatieve aanpak op maatschappelijke opgaven worden geoptimaliseerd"*.

Op deze thema's kan de inspirerende en verbindende kracht van creativiteit economisch gezien ook een groot verschil maken. Daar waar zich unieke kansen voordoen op andere thema's of meer algemeen van aard zijn, grijpen we deze – waar mogelijk – aan. Hiervoor beschikken we onder andere over de algemene instrumenten op het vlak van ondernemerschap, zichtbaarheid en netwerkvorming (H7: uitvoering).

4.1. Creatief & Circulair

Doel 2026

We willen in deze periode een circulaire makers-ruimte (werktitel) realiseren als 'algemene voorziening' voor creatieve professionals die functioneert als een katalysator voor circulaire ondernemingskansen.

Circulaire makers-ruimte

Deze circulaire makers-ruimte is een platform van activiteiten rondom creatieve circulaire productie, inclusief gedeelde machines, kennis, evenementen en culturele netwerken. De werkplaats is betaalbaar en breed toegankelijk. Makers betalen enkel voor het gebruik en de begeleiding die ze nodig hebben. Er is een mix van gebruikers en experts t.o.v. apparatuur en flexibele gebruikers. De werkplaats functioneert als een ontmoetings- en broedplaats en leeromgeving (leren van elkaar, leren van kennisinstellingen en andersom).

De werkplaats is erom te experimenteren met lokale circulaire materialen en heeft machines, om prototypes te maken en productie verder op te schalen zodat deze ook interessant wordt voor een grotere markt. De circulaire makers-ruimte staat dichtbij de industrie en met het name het MKB. De werkplaats is complementair aan CHILL (Brightlands Chemelot Campus) gekenmerkt door een hoogtechnologische infrastructuur waarin geëxperimenteerd wordt met materialen.

Voortbouwen op de opbrengst 2019 t/m 2022

De eerste stappen tot deze makers-ruimte heeft de gemeente de afgelopen beleidsperiode 2019 t/m 2022 al gezet met de programma's broedplaatsen en creatieve industrie. Binnen het programma broedplaatsen heeft de gemeente samen met stichting Qeske een plek gerealiseerd voor nieuwe start-ups aan de Francois de Veyestraat 9. Een broedplaats biedt met huisvesting, programma en community-vorming, de basis van innovatie binnen de brede economie van Maastricht.

Binnen het programma creatieve industrie heeft de gemeente de opzet van start-up 't Atelier mogelijk gemaakt. 't Atelier (nov 22 geopend) is een financieel toegankelijke en inhoudelijk stimulerende werkplaats met aandacht voor circulariteit waar met name starters en start-ups uit de creatieve industrie laagdrempelig hun bedrijf in co-creatie met anderen opstarten en hun werkzaamheden (laten) uitvoeren.





Wat loopt er nu concreet?

- 't Atelier met de CNC machine, 3D printer en lasercutter is reeds gevestigd en werkt op basis van gedeeld gebruik en aandacht voor circulariteit. De werkplaats is op werkdagen geopend en toegankelijk voor circa drie additionele gebruikers. De werkplaats wordt in deze beginfase nog aangeboden als een service. Het is in dit stadium i.v.m. veiligheidsaspecten nog niet mogelijk voor derden om zelf de CNC machine en lasercutter te gebruiken (dit behoeft bepaalde training/ervaring) maar dit is wel de ambitie, evenals verdere uitbreiding van de werkplaats (gebruikers, machines) en gebruik van circulaire materialen.
- 't Atelier (de huidige werkplaats) doet daarom samen ComposTerra (biomaterialen), DenimX (textiel), Precious Plastic (plastic), Jan van Eyck academie (mix van materialen, Future Materials Bank i.s.m. Central Saint Martins in Londen), Qeske (innovative learning community), en Generation Alfa (circular furniture) een haalbaarheidsonderzoek naar het realiseren van de circulaire makersruimte, met steun van de gemeente uit middelen programma creatieve industrie 2019 t/m 2022. De resultaten van het onderzoek zijn eind 2023 voorzien.

Wat gaan we doen in 2023?

- Het verder onderzoeken van de opzet van een circulaire makersruimte. Hierbij spelen financiële (o.a. exploitatiemodel), juridische (o.a. eigendom van machines) en technische (o.a. gebruik van machines) aspecten een rol evenals de behoeften in de stad bij de creatieve sector en de studenten/opleidingen (VISTA/ZUYD/UM). Binnen dit onderzoek gaan we ook na wat de toevoegde waarde van kennisinstellingen zoals het Aachen Maastricht Institute for Biobased Materials

(onderdeel van de UM) kan zijn. We denken namelijk dat meer inzicht in de technische haalbaarheid en inzicht in toekomstige gesloten waardecycli (niet meer linear) alsook het (her)gebruik van meer circulaire materialen, waaronder kennis over producttechnieken en productontwikkeling, ondernemingskansen aanzienlijk vergroten. Ook zijn we in gesprek met het lectoraat Creatief & Circulair Ondernemen bij ZUYD wat zich met name richt op het onderzoeken van haalbare business cases voor starters en het verder opschalen van start-ups. Bij de verdere opzet van de circulaire makersruimte bekijken we nadrukkelijk de mogelijkheid om het te combineren met de realisatie van de Circular Textile Hub binnen het programma Circulaire Economie.

- Om deze circulaire makersruimte een vliegende start te geven willen we als gemeente optreden als eerste grote klant, de zogenaamde launching customer, door een opdracht uit te schrijven voor het onderzoeken van de haalbaarheid van een volledig circulair uitrolbaar gordijn (aan de hand van prototypes). Dit akoestische gordijn is nodig tussen het souterrain met de muziekschool en de begane grond van Centre Ceramique met het doel om onze bibliotheek en cultureel centrum nog optimaler te gebruiken. Maastrichtse/regionale bedrijven kunnen zich inschrijven voor deze call en een jury zal hierover beslissen. Voorwaarde hierbinnen is dat er gebruik wordt gemaakt van de circulaire makersruimte. Vervolgopdrachten zijn het ontwerpen en daadwerkelijk produceren van dit gordijn.
- We gaan samen met betrokkenen via pop-ups, kleinschalige events, gerichte showcases en case studies laten zien wat er gebeurt en hoe de ontwikkeling van de circulaire makersruimte verloopt.

Activiteiten 2024, 2025 en 2026 volgt in een uitvoeringsprogramma per jaar (zie hoofdstuk 'uitvoering').

4.2. Creatief & Gezond

Doel 2026

De koppeling tussen creativiteit en circulariteit is reeds aanwezig en tastbaar. De koppeling tussen creativiteit en gezondheid (de bedrijvigheid op de campus is nu met name gericht op biochemie) is minder aanwezig en zichtbaar in onze stad. Bovendien moet het bewustzijn hierover nog groeien. Dat creativiteit een belangrijke rol kan spelen binnen de gezondheidssector is evident. Creativiteit heeft een positief effect op onze gezondheid. Door creatief bezig te zijn, kunnen we onder andere beter omgaan met prikkels, spanningen loslaten, ons beter uiten en een positieve mindset ontwikkelen. Zo zijn er bepaalde artistiek ingegeven muziek- en danstherapieën erkend als 'alternatieve' behandelmethodes. Maar dit kan veel breder; vooral als we gezondheid in preventieve zin erbij betrekken. Ons doel is daarom het realiseren van netwerkvorming tussen creatieve en gezondheidsprofessionals en gericht in de vier jaar toegroeien naar een aantal concrete pilotprojecten. Echter deze groepen vinden elkaar niet automatisch, hier zijn gerichte inspanningen voor nodig.

Voortbouwen op de opbrengst 2019 t/m 2022

Om netwerkvorming te stimuleren tussen creatieve professionals en gezondheidsprofessionals (op de campus) heeft de gemeente de afgelopen vier jaar via het programma creatieve industrie jaarlijks het, Food Art Film Festival van de Van Eyck, mede mogelijk gemaakt. Het festival brengt kunstenaars/kunstenaars-chefs van de Van Eyck, wetenschappers, lokale boerenbedrijven en lokale horeca samen en maakt gezondere en duurzamere manieren van toekomstige voedselproductie zichtbaar.



Denk hierbij aan uitwisselingen rondom medicinale planten, kweekvlees, de inzet van 'onkruid' en de aanpassing van ons voedingsstelsel aan het lokale landschap en ecologie waarbij middels films, performances en food design de resultaten zichtbaar worden en het debat hierover wordt gevoerd. Het festival levert een specifieke bijdrage aan zichtbaarheid en netwerkvorming op het vlak van gezondheid en creativiteit, maar (nog) niet op het vlak van ondernemingskansen.

Daarnaast hebben we samen met het, Stimuleringsfonds voor de Creatieve Industrie, een meerjarig onderzoekstraject 'Residency for Responsible Fashion' onder begeleiding van de drie landelijke mode platforms, waaronder het Maastrichtse Fashionclash, ondersteund. Deze onderzoekt de impact van mode op de (mentale) gezondheid onder jongeren. Hieruit volgt dat mode een effectief middel onder basisschoolleerlingen kan zijn om hun emoties te uiten.

Via het vrijplaatsenbeleid en programma 'Cultuurmakers' bieden we huisvesting aan impactondernemers zoals 'Dookie', een artiest die kwetsbare jongeren door middel van hiphop zich laten uiten, waardoor er een dialoog op gang komt waar hulpverlening op kan voortborduren. Maastrichts BIS dansgezelschap SALLY heeft ook de ambitie om dans maatschappelijk in te zetten. Een van de kansrijke initiatieven op het vlak van gezondheid is het concept 'dansen op recept' waarbij hersenziektes proactief kunnen worden afgeremd. De Nederlandse Dansdagen ontwikkelde vanuit Maastricht de afgelopen periode al het dansWEB waarbij zij samen met o.a. ouderenzorgkoepels ouderen toegang tot dans geven.





Tot slot wordt er in Maastricht onderwijs gegeven op het grensvlak creativiteit en gezondheid. De Master Scientific Illustration aan Maastricht Institute of Arts (de enige in Europa) levert vakmensen af die zeer nauwkeurige illustraties maken voor gebruik binnen het klinische, medische en biologische domein. De Van Eyck ontwikkelde een speciale leergang voor geneeskunde studenten vanuit het artistieke domein. Huis voor Hedendaagse Cultuur Marres organiseert samen met wetenschappers en kunstenaars sinds 2016 een Training the Senses programma gericht op het bewust trainen van zintuigen om zo hun omgeving op een nieuwe manier te leren kennen.

Wat loopt er nu concreet?

- Medace, een dienstverlener gericht op het sneller en efficiënter realiseren van medische innovaties aan patiënten, gevestigd op de Brightlands Health Campus (BHC), heeft van de gemeente binnen het algemene economisch beleid de opdracht gekregen om netwerkbijeenkomsten te organiseren, waaronder een aantal netwerkbijeenkomsten gericht op uitwisseling van creatieve en gezondheidsprofessionals. Echter uit vooroverleggen blijkt dat startups geen ruimte hebben om te exploreren en dat de biochemie nog te ver afstaat van de Maastrichtse creatieve praktijk.
- Ook blijkt dat er mogelijk wel kansen liggen om de creatieve industrie aan te laten sluiten bij het thema '(preventie) gezondheid' dat gericht is op het bijdragen aan een gezondere

leefstijl. Dit ligt dan niet primair bij Medace maar Medace kan wel een spilfunctie/intermediair vervullen richting artsen en MUMC+.

- Er zijn gesprekken over een op te richten Vitaliteitsloket en deze plek te geven in de derde incubator op de BMHC. Primaire preventie (voorkomen) levert geen bedrijvigheid op. Secundaire preventie – vanaf diagnostiek tot vroeg ingrijpen – levert wel bedrijvigheid en economische valorisatie op. Op dit vlak is samenwerking met de creatieve sector aannemelijker.

Wat gaan we doen in 2023?

- Samen met partners inspirerende netwerkbijeenkomsten organiseren op het snijvlak van gezondheid en creatief ondernemerschap om op deze manier experimenteerruimte te creëren.
- Aansluiten bij de gesprekken over het Vitaliteitsloket waarbij de wens vanuit dit programma is dat het Vitaliteitsloket in de toekomst functioneert als een gedeelde voorziening/faciliteit waar de creatieve sector laagdrempelig gebruik van kan maken in het opzetten en uitrollen van projecten op het vlak van preventie en vitaliteit.
- Creatieve projecten zoals theater, dans, mode, grafisch en productontwerp, impact gaming, film en architectuur op het vlak van secundaire preventie ondersteunen en koppelen aan ondernemers uit de stad die bij voorkeur verbonden zijn aan de BMHC. Deze projecten kunnen tevens belangrijke bouwstenen vormen voor het Vitaliteitsloket.

5. Ruimte voor Creatief ondernemen

Vanuit de economische visie gaat onze aandacht hoofdzakelijk uit naar de gebieden: Brightlands Maastricht Health Campus (BMHC) en de Binnenstad. Op deze plekken is de inspirerende en verbindende kracht van creativiteit economisch gezien het meest nodig. Daar waar zich unieke kansen voordoen op andere plekken in de stad, zoals in de veerkrachtige wijken of op het ENCI-terrein, grijpen we deze – waar mogelijk – aan.

5.1. Brightlands Maastricht Health Campus (Randwyck)

Doel 2026

Voor de campusontwikkeling als geheel is creativiteit en inspiratie essentieel. We willen daarom dat de BMHC een plek is waar creativiteit en inspiratie aanwezig is in de vorm van kunst in de openbare ruimte/culturele programmering en de landing van creatieve bedrijven op het vlak van gezondheid. Voor de creatieve sector heeft de programmering op Randwyck geleid tot een nieuw publiek en nieuwe ondernemingskansen.

Voortbouwen op de opbrengst 2019 t/m 2022

De omgeving kent weinig kunst in de openbare ruimte en weinig creatieve interactie met de bebouwing, die in constante staat van verandering is.

Wat loopt er nu concreet?

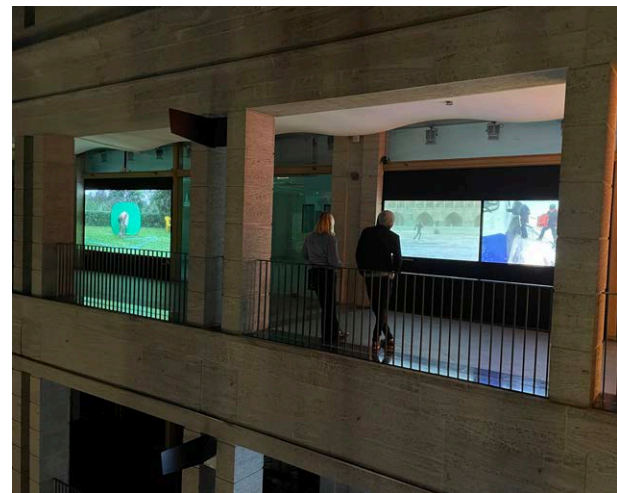
De gemeente organiseert een startbijeenkomst over de programmatische gebiedsontwikkeling in Randwyck waarvan de creatieve industrie een integraal onderdeel is.

Wat gaan we doen in 2023?

We gaan samen met Bureau Europa een oproep doen voor 10 artistieke schetsen over de BHMC. Met deze oproep voor schetsen worden makers (kunstenaars, musici, schrijvers, ontwerpers, architecten etc.) gevraagd om een gebiedsverkenning te maken gericht op de aandachtsgebieden: gezondheid, openbare ruimte en gemeenschap van gebruikers en bewoners. De schetsen zijn een succes als het vragen ophaalt die spelen bij herontwikkeling in de buurt, bij gebruikers en toekomstige betrokkenen of als de schetsen en kansen weten te benoemen die bijdragen aan de toekomst van de campus.

De doorkijk voor 2024 is dat vanuit deze 10 schetsen met de partners van de BMHC een ‘artist in residence omgevingsopdracht’ (werktitel) opgezet van waaruit een multidisciplinair team aan ontwerpers tijdelijk woont en/of werkt op de campus en artistiek onderzoek doet dat input geeft aan het ecoysteem campus en op korte termijn: zichtbaarheid, verbetering leefbaarheid en reuring biedt. Dit onderzoek verbeeldt zich in een passende creatieve vorm (tentoonstelling, documentaire, kunstwerk in openbare ruimte).

In samenwerking met de partners van BMHC worden de mogelijkheden bekeken om reeds dit jaar een programmeur aan te stellen en het gebied te programmeren in samenwerking met de culturele instellingen van Maastricht. Hiervoor zijn reeds diverse suggesties gedaan op het gebied van locatietheater door Marres (een samenwerking met choreografe Katja Hietman) en Hoge Fronten (een bijzondere stadswandeling).



5.2. Binnenstad

Doel 2026

We willen meer mix van functies realiseren in de binnenstad. De binnenstad biedt de creatieve sector zichtbaarheid. Omgekeerd biedt ze de binnenstad kwaliteet en helpt het de binnenstad bezoekwaardig en aantrekkelijk te houden. Een mix van functies, waarvan ateliers (al dan niet in combinatie met verkoop), toonplekken en culturele initiatieven onderdeel zijn, maakt onze binnenstad toekomstbestendig.

Voortbouwen op de opbrengst 2019 t/m 2023

Er zijn vele culturele en creatieve initiatieven in de binnenstad. Om dit zichtbaarder te maken is er allereerst samen met Maastricht Marketing gewerkt aan een website rondom creatief ondernemerschap in de binnenstad.

Ook verkoopt Maastricht Marketing sindsdien werk van lokale makers in het Visitor Center en er is een ruimte ingericht om creatieve workshops te geven.

Daarnaast hebben evenementen in de binnenstad gebruik gemaakt van de subsidieregeling creatieve industrie. Zo hebben we Wyck ondersteund als 'petit paris' waar creatieve makers tijdelijk rondom kerst of permanent landen in pop-up stores, winkels, hotels en horeca. Ook hebben we activiteiten in het Sphinxkwartier ondersteund zoals onder andere de hoekkamer van Bureau Europa en de Makers van Maastricht in Loods5. Op de Grote Gracht hebben we de werkplaats en verkoopplek Limestone rondom literatuur, fotografie, schrijven en vormgeving mogelijk gemaakt. Op diverse plekken in de binnenstad is de creatieve pop-up Bazaar du Sud geland met in totaal 80 ondernemers die zonder eigen winkel en tegen weinig kosten hebben kunnen verkopen aan consumenten en zodoende hun commerciële levensvatbaarheid hebben kunnen testen. Een kleiner aantal ondernemers groeit nu door naar een eigen winkel in de binnenstad.

In de corona tijd is in het kader van creatieve industrie proactief vanuit de gemeente samen met Centrummanagement en Vereniging Eigenaren Binnenstad Maastricht een etalageproject opgezet met leegstaande etalages en lokale/regionale makers.

Verder zijn er in de coronatijd betekenisvolle en veelal openbaar toegankelijke evenementen (door)ontwikkeld in de binnenstad. Dit betreft onder andere een tweetal videokunstprojecten te weten Streetview (Viewmaster Projects) en Transitions (Videopower). De ontwikkeling van deze evenementen in de binnenstad is mogelijk gemaakt door het gemeentelijk Herstelfonds Cultuur.

Tot slot heeft Stichting Ateliers Maastricht een gemeentelijk pand aan Mariastraat 13 langjarig kunnen huren via het gemeentelijk atelierbeleid.

Wat gaan we doen in 2023?

We gaan het budget creatief ondernemen anders besteden. We kunnen kiezen voor een beperkt aantal initiatieven of we kiezen voor een duurzamer alternatief namelijk het opzetten van een gezamenlijke infrastructuur waarbinnen een groter aantal initiatieven kan participeren.

Een dergelijke infrastructuur kan bestaan uit een "programmaraad" (werktitel) die beschikt over toonplekken in de binnenstad en dit vervolgens breed kan communiceren en zichtbaar maken. Het betreft permanente toonplekken (zoals de musea, presentatie instellingen) en tijdelijke plekken (onder andere leegstaande winkels maar ook vastgoed van derden zoals winkels/restaurants/hotels die in de tijdelijkheid kunst en creatieve producten etaleren). De initiatiefnemers van culturele evenementen in de binnenstad krijgen via de "programmaraad" ruimte om een aantal plekken voor een bepaalde periode in te richten tegen heldere spelregels. Dit werkt eenvoudiger en sneller dan wanneer elke initiatiefnemer zelf met vastgoedeigenaren in gesprek moeten gaan. Ook biedt dit kansen op het gebied van draagvlak en cofinanciering.

Ons Centre Ceramique is een van die permanente toonplekken met een laagdrempelige publieksetalage. Het Centre Céramique wil meer ruimte bieden aan innovatie, talent en experiment in de creatieve sector. De bedoeling is dat dit op de derde verdieping resulteert in publieksvriendelijke producties en presentaties van innovatieve en experimentele projecten van creatieve makers en de kennisinstellingen. De Brightlands Next programmering is opgenomen in de Regiodeal.

Stichting Ateliers Maastricht onderzoekt in samenwerking met de gemeente of het mogelijk is om de begane grond van Mariastraat 13 in te zetten als wisselende galerie voor lokale kunstenaars.

De Vereniging van Eigenaren Binnenstad Maastricht zoekt de samenwerking om leegstaande panden tijdelijk te vullen (zonder te veel werk) en zoekt mogelijkheden de binnenstad te versterken met een mix aan functies. Door telkens een vrijgekomen plek te kunnen bezetten ontstaan er feitelijk permanente plekken. Alleen de plek zelf wisselt hierdoor van pand naar pand.

6. Stip op de horizon

2026

De creatieve sector heeft in Maastricht opnieuw een groei doorgemaakt. Zowel het aantal bedrijven als het aantal FTE is gegroeid.

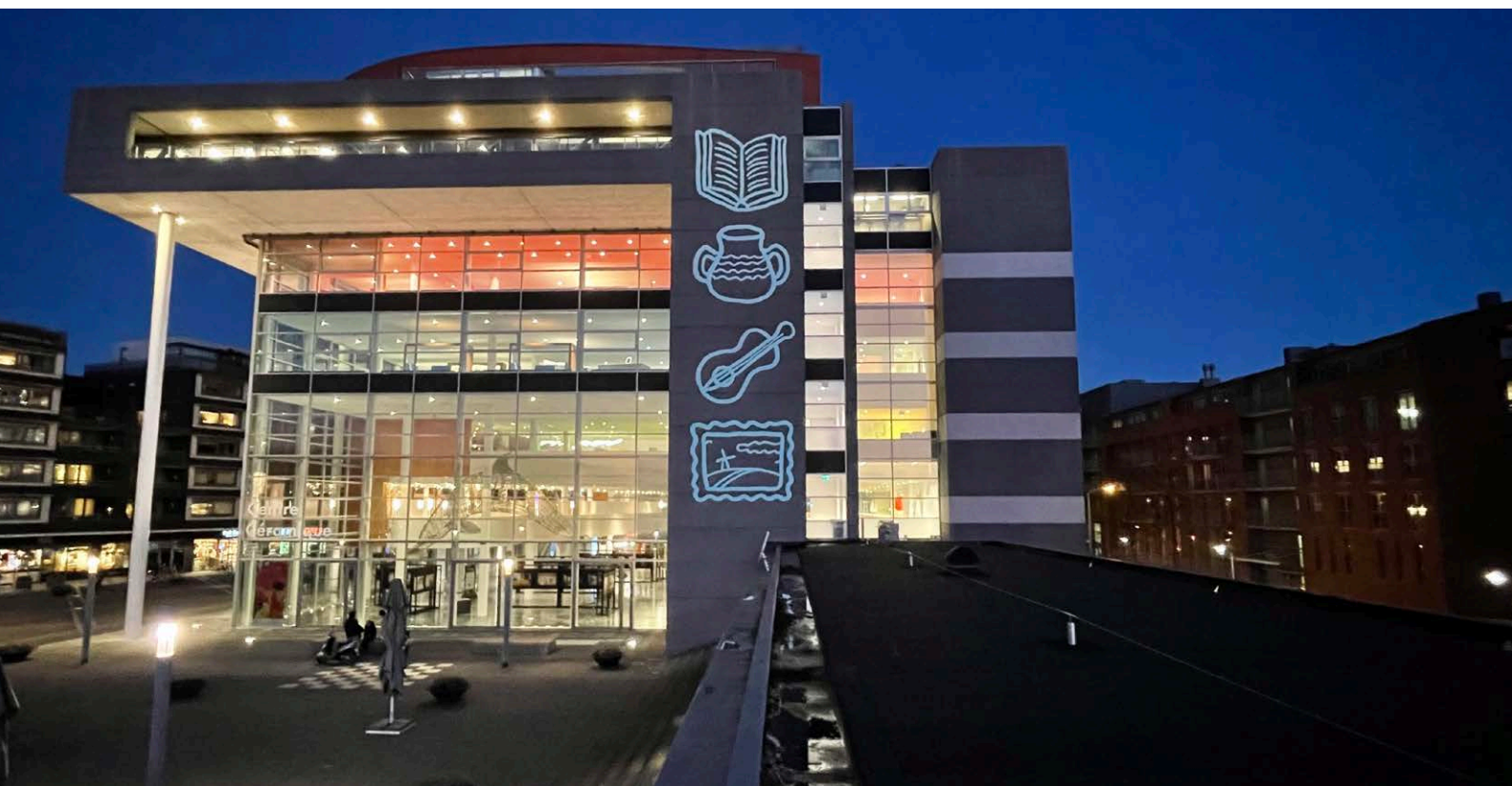
Die groei vindt plaats omdat de sector er in Maastricht in geslaagd is hun creativiteit te benutten voor het oplossen van maatschappelijke opgaven en daarbinnen ondernemingskansen zijn benut.

Die ondernemingskansen liggen op vlak van het creëren van bewustwording, urgentie en duiding van maatschappelijke opgaven, maar ook op het vlak van doorbreken van structuren en verdienmodellen zodat we van een lineaire naar een circulaire economie gaan en de gezondheidszorg betaalbaarder maken.

Hier denken we aan de *“seductive power of design”*.

Dat betekent dat we veel vaker ontwerpers en wetenschappers gaan bevragen, inzetten en de ruimte geven om een alternatief toekomstperspectief te ontwikkelen dat duurzaam, toekomstbestendig en anders is. Maar tegelijkertijd toch aantrekkelijk en verrijkend voor onze samenleving. Het is belangrijk om nieuwe ideeën te onderzoeken, om makers de ruimte te geven, waardoor de stad Maastricht een impuls krijgt.

Ons creatief ondernemersbeleid trekt kunstenaars, ontwerpers en creatieve bedrijven aan die een bijdrage willen leveren aan de thema's gezondheid en circulariteit en/of aan de gebieden BMHC en Binnenstad. Met een speciaal oog voor lokaal voor handen zijnde materialen, kennis en talent. We zijn gericht op de bijdrage die een creatieve ondernemer levert aan onze brede economische opgaven, de stad Maastricht, en al haar creatieve diversiteit.



7. Uitvoering

7.1. Financiële verdeling

Voor de uitvoering van het beleid Creatief Ondernemerschap 2023-2026 is een bedrag beschikbaar van € 248.000 per jaar. Dit bedrag wordt ingezet voor onderstaande 3 programmalijnen:

1. Creatief ondernemen (thematische uitwerking)
 - Creatief & Circulair
 - Creatief & Gezond
2. Ruimte voor creatief ondernemen (gebiedsgerichte uitwerking)
 - Brightlands Maastricht Health Campus
 - Binnenstad
3. Onderzoek naar en voor Creatief ondernemen
 - Made 2 Measure (UM) voortzetten en verbreden met andere beleidsvelden.

7.2. Wijze van budget verstrekken

- Geen subsidieregeling maar opdrachtverlening, omdat we nu toe zijn aan gerichte sturing, we weten wat we willen en welke, eventueel overkoepelende partijen daar een rol in kunnen vervullen. Daarbinnen is er openheid en ruimte voor nieuwe partijen. Opdrachtverlening verloopt conform het Inkoop- en aanbestedingsbeleid gemeente Maastricht.

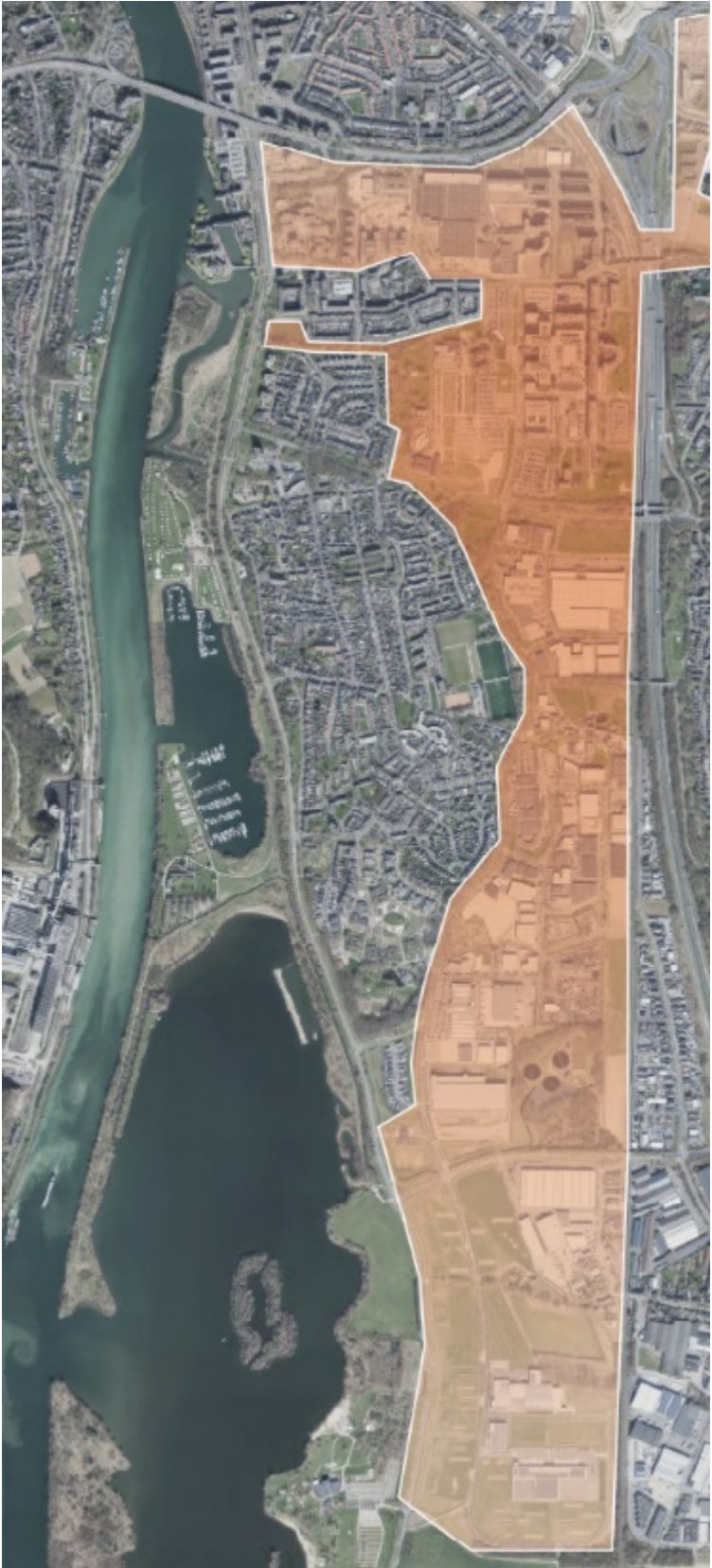
7.3. Instrumenten gemeente Maastricht

- De insteek is om zowel beleidsmatig als uitvoerend werk met werk te maken.
- Beleidsmatig: Creatief ondernemen zoveel mogelijk in samenhang brengen met de programma's circulaire economie, studentenstad en startups/broedplaatsen/incubators en beleid rondom cultuur, atelier, vrijplaatsen, evenementen en ruimtelijk beleid van bestemmingsplan tot gebiedsontwikkeling.
- Uitvoerend: Algemene instrumenten vanuit team Economie: deelname aan netwerkevenementen zoals bijvoorbeeld Amstel Gold Race, Rieu, Tefaf, zichtbaarheid via Maastricht Marketing en gemeentelijke communicatiekanalen en de generieke professionaliseringstrajecten voor ondernemerschap inzetten voor Creatief ondernemen.

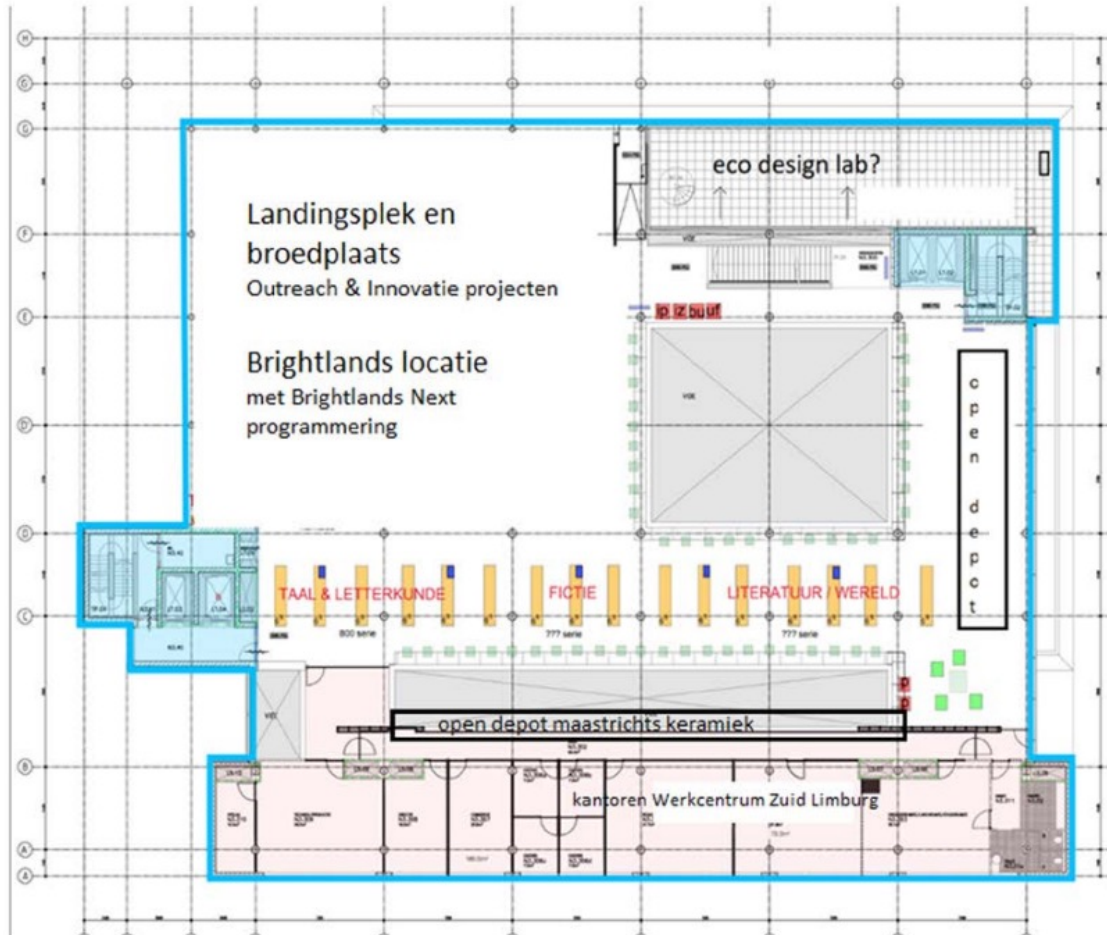
Kaartje binnenstad



Kaartje Randwyck



Kaartje Centre Céramique



3

Plattegrond derde verdieping met ruimte voor studenten, projecten, makers, innovatie en experiment.

